

Statistische Berichte

des Statistischen Amtes des Saarlandes

Saarbrücken 1, Hardenbergstraße 3,

Fernsprecher 59 29

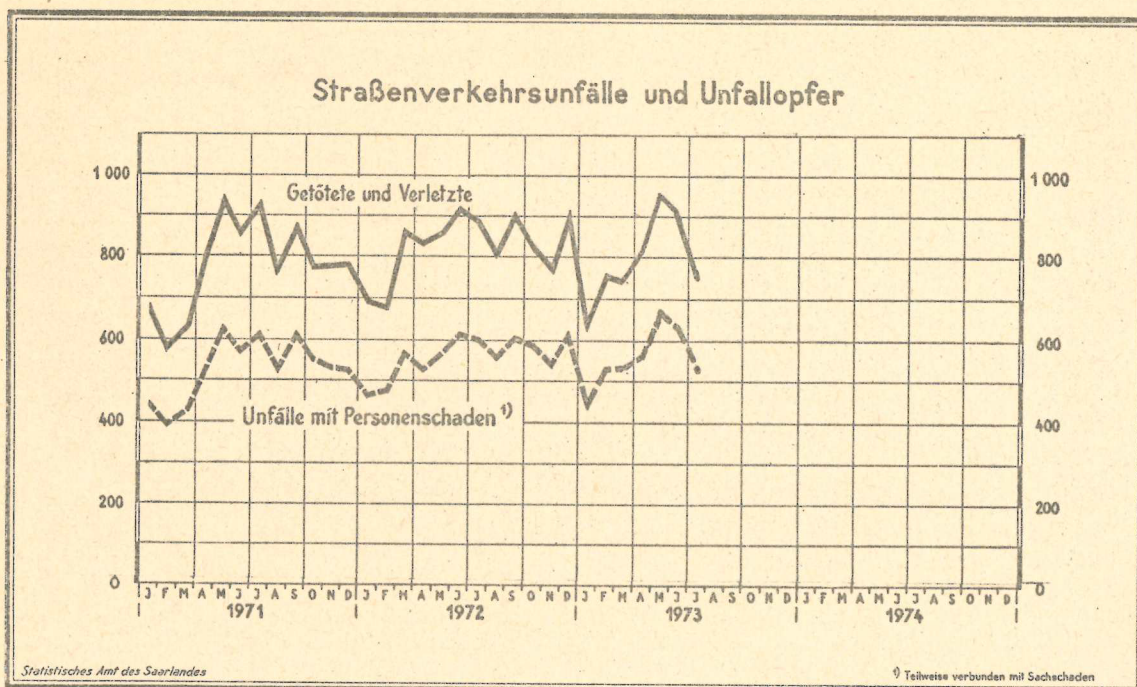
*) H I 1 - m 6,7/73

Ausgegeben am 24. September 1973

Strassenverkehrsunfälle im Juni und Juli 1973

Im Juni 1973 ereigneten sich 2 166 Verkehrsunfälle im Saarland. Im Vergleich zum entsprechenden Vorjahresmonat wurde zwar ein leichter Anstieg um 3,7 % verzeichnet, jedoch verringerte sich die Zahl der Unfälle von Mai auf Juni dieses Jahres um knapp 6 %. Die Zahl der Sachschadensfälle war mit 1 531 um 6,3 % niedriger als im Vormonat während die Personenschadensfälle um 635 rd. 4,9 % zurückgingen. Im Juni wurden 31 Verkehrstote, 285 Schwer- und 596 Leichtverletzte gemeldet. Das sind weniger Verunglückte als in beiden Bezugsmonaten (- 5 % bzw. - 1,1 %). Im Urlaubsmonat Juli 1973 hat die Zahl der Strassenverkehrs-unfälle im Vergleich zum Juni 1973 um 352 oder 16,3 % auf 1 814 Unfälle weiter abgenommen. Bei 1 303 Unfällen entstand nur Sachschaden, während bei 511 Unfällen auch Personen zu Schaden kamen. Dabei wurden 22 Menschen getötet, 274 schwer- und 456 leichtverletzt. Gegenüber dem vergleichbaren Vorjahresmonat wurden rd. ein Zehntel weniger Unfälle polizeilich aufgenommen, davon 96 oder 15,8 % weniger Personenschadens- und 101 oder 7,2 % weniger Sachschadensfälle. Auch die Zahl der Verkehrstopfer war um ein Sechstel niedriger als vor Jahresfrist.

In den ersten sieben Monaten 1973 weist die Unfallbilanz 14 828 Unfälle im Saarland aus. Das bedeutet eine Zunahme um 3,6 % gegenüber dem gleichen Zeitraum des Vorjahres. 10 918 Unfälle waren reine Sachschadensfälle, einschliesslich der sog. Bagatellunfälle. Bei 3 910 Unfällen mit Personenschaden wurden 175 (Vorjahr: 187) Personen getötet. Ausserdem wurden 1 793 (Vorjahr: 1 837) Schwer- und 3 928 (Vorjahr: 3 754) Leichtverletzte gezählt. Erfreulicherweise stagnierte die Zahl der Personenschadensfälle gegenüber dem Zeitraum Januar bis Juli 1972, und es wurden dabei weniger Menschen im Strassenverkehr getötet bzw. schwerverletzt.



Statistische Berichte mit *(Stern) vor der Nummerung enthalten Angaben, die alle Statistischen Landesämter für ihren Bereich unter gleicher Kennziffer veröffentlichen (Mindestveröffentlichungsprogramm der Statistischen Landesämter)

Unfälle und Verunglückte 1972 und 1973

Monat	Unfälle insgesamt		Darunter Unfälle mit nur Sachschaden		Verunglückte Personen					
					Getötete		Schwerverletzte ¹⁾		Leichtverletzte	
	1972	1973	1972	1973	1972	1973	1972	1973	1972	1973
Januar	1 972	1 993	1 503	1 534	17	20	223	205	459	430
Februar	1 831	2 272	1 353	1 736	30	18	220	259	432	485
März	2 140	2 057	1 563	1 519	32	24	259	221	580	504
April	2 038	2 224	1 505	1 661	24	30	295	257	522	524
Mai	2 233	2 302	1 658	1 634	17	30	282	292	567	637
Juni	2 089	2 166	1 468	1 531	37	31	278	285	607	596
Juli	2 011		1 404		30		280		587	
August	2 016		1 450		19		300		500	
September	2 118		1 508		35		300		575	
Oktober	2 200		1 607		21		272		538	
November	2 290		1 740		36		224		522	
Dezember	2 336		1 710		43		305		570	
Jan. - Juni	12 303	13 014	9 050	9 615	157	153	1 557	1 519	3 167	3 176

¹⁾ Krankenhausbehandlung.

Entwicklung der Straßenverkehrsunfälle ab 1962

Jahr	Straßenverkehrsunfälle		Beteiligte Verkehrsteilnehmer bei Unfällen mit Personenschaden					Unfallopfer			
	Saarland insgesamt	darunter mit Personenschad	insgesamt	darunter				insgesamt	davon		
				Kraftfädrer, Kraftrroller	Personenkraftwagen	Lastkraftwagen	Fußgänger		Getölete ¹⁾	Schwerverletzte	Leichtverletzte
1962	15 984	5 736	10 683	1 683	4 946	966	1 713	7 819	279	2 390	5 150
1963	17 204	5 644	10 511	1 332	5 320	842	1 661	7 732	260	2 325	5 147
1964	17 157	5 590	10 432	1 138	5 621	760	1 578	7 759	287	2 535	4 937
1965	17 898	5 413	10 145	745	5 472	743	2 166	7 491	293	2 377	4 821
1966	19 427	5 729	10 774	747	6 465	795	1 679	8 000	281	2 292	5 427
1967	19 687	5 602	10 444	703	6 525	636	1 603	7 903	264	2 454	5 185
1968	20 254	5 753	10 756	631	6 806	683	1 528	8 095	254	2 601	5 240
1969	19 632	5 594	10 528	645	6 782	663	1 482	8 074	263	2 589	5 222
1970	24 250	6 542	12 486	623	8 299	752	1 703	9 507	299	2 785	6 423
1971	23 636	6 419	12 237	542	8 412	693	1 487	9 499	304	3 065	6 130
1972	25 274	6 805	12 925	695	8 913	676	1 521	10 038	341	3 238	6 459
1973											

¹⁾ Einschliesslich der innerhalb 30 Tagen an den Unfallfolgen Gestorbenen.

Unfallfolgen

a) Schadensart

Monat	Unfälle insgesamt	Unfälle mit nur Sachschaden zusammen	Davon		Personenschaden zusammen	Davon Unfälle mit		
			Bagatellunfälle ¹⁾	ab 1 000 DM und mehr bei einem der Beteiligten		Getöteten	Schwerverletzten	Leichtverletzten
Juni 1973	2 166	1 531	1 391	140	635	28	228	379
Mai 1973	2 302	1 634	1 493	141	668	26	239	403
Juni 1972	2 089	1 468	1 348	120	621	33	224	364

¹⁾ Unfälle, bei denen bei jedem der Beteiligten oder an einem anderen Gegenstand der Sachschaden unter 1 000 DM liegt.

b) Verunglückte Personen und Unfallbeteiligte

Art der Verkehrsbeteiligung	Verunglückte Personen insgesamt	davon						Unfallbeteiligte bei Unfällen mit Personenschaden		
		Getötete		Schwerverletzte		Leichtverletzte		innerhalb geschlossener Ortslage	außerhalb	insgesamt
		zu-sammen	darunter unter 15 Jahren	zu-sammen	darunter unter 15 Jahren	zu-sammen	darunter unter 15 Jahren			
								in	außerhalb	insgesamt
Kraftfädrer, Kraftrroller	97	4	-	32	-	61	3	74	12	86
Personenwagen	525	14	1	145	1	366	14	562	216	778
Kraftomnibusse, Obusse	2	-	-	-	-	2	-	7	1	8
Liefer- und Lastkraftwagen (einachs. Sattelachseppor und Zugmaschinen)	20	-	-	8	-	12	-	42	14	56
Sonstige Kraftfahrzeuge	-	-	-	-	-	-	-	-	1	1
Mopeds und sonstige Fahrräder mit Hilfsmotor	72	4	-	23	1	45	6	56	14	70
Fahrräder (ohne Hilfsmotor)	60	3	1	25	15	32	19	54	8	62
Sonstige Fahrzeuge	-	-	-	-	-	-	-	-	-	-
Fußgänger	135	6	2	51	33	78	41	129	9	138
Sonstige Verkehrsteilnehmer	1	-	-	1	1	-	-	-	1	1
Juni 1973	912	31	4	285	51	596	83	924	276	1 200
Mai 1973	959	30	5	292	56	637	73	999	257	1 256
Juni 1972	922	37	8	278	61	607	72	881	292	1 173

Unfälle mit Personenschaden

Monat: Juni 1973

Straßenklasse	Unfälle			Unfallopfer			
	innerhalb geschlossener Ortslage	außerhalb	insgesamt	Getötete	Schwer- verletzte	Leicht- verletzte	insgesamt
Straßenklasse							
Bundes-Autobahnen	-	13	13	1	4	21	26
Bundesstraßen	110	64	174	10	88	172	270
Landstraßen I. Ordnung	105	46	151	10	62	142	214
Landstraßen II. Ordnung	50	35	85	4	45	74	123
Andere Straßen	197	15	212	6	86	187	279
Alle Straßen zusammen	462	173	635	31	285	596	912

Vorläufige festgestellte unmittelbare Ursachen und Umstände bei Unfällen mit Personenschaden

Art der Ursache	Juni		Art der Ursache	Juni	
	1973	1972		1973	1972
1. Ursachen beim Fahrzeugführer = Summe a) bis k)	697	658	k) Sonstige Ursachen beim Fahrzeugführer	37	19
a) Verkehrstüchtigkeit darunter: Alkoholeinfluß	97 89	94 88	2. Technische Mängel, Wartungsmängel	14	14
b) Vorfahrt, Verkehrsregelung darunter: Nichtbeachten der Vorfahrtregel „rechts vor links“ an Kreuzungen und Einmündungen	100 20	122 17	3. Ursachen beim Fußgänger darunter: Alkoholeinfluß	95 5	104 8
Nichtbeachten der die Vorfahrt regelnden Verkehrs- zeichen (ohne Verkehrsampeln) an Kreuzungen und Einmündungen	62	85	Falsches Verhalten beim Überschreiten der Fahrbahn	79	85
c) Falsches Einordnen	15	9	Nichtbenutzen des Gehweges oder der vorgeschrie- benen Straßenseite	3	-
d) Fehler beim Einbiegen, Ein- oder Ausfahren, Wenden	102	77	Spielen auf oder neben der Fahrbahn	6	9
e) Fehler beim Überholen, Vorbeifahren, Begagnen	102	96	4. Straßenverhältnisse darunter: Glätte oder Schlüpfrigkeit der Fahrbahn	14 12	11 6
f) Zu schnelles Fahren in Kurven und beim Abbiegen unter Berücksichtigung anderer Umstände	155 99 56	161 112 49	Schlechter Zustand der Straßenoberfläche	1	2
g) Falsches Verhalten gegenüber Fußgängern	38	28	5. Witterungseinflüsse	6	5
h) Zu dichtes Auffahren	39	42	6. Hindernisse auf der Fahrbahn darunter: Tier auf der Fahrbahn	6 5	2 2
i) Nichtbefolgen oder -beachten der Zeichengebung oder Beleuchtungsvorschriften	11	6	7. Sonstige Ursachen	5	5
j) Fehler beim Halten oder Parken	1	4	Insgesamt (Summe 1. bis 7.)	837	799

Strassenverkehrsunfälle und Unfallopfer nach Kreisen

Kreisfreie Stadt - Landkreis	Straßenverkehrsunfälle					Unfallopfer					
	ins- ge- sam t	davon				Getötete ²⁾		Schwerverletzte ³⁾		Leichtverletzte ⁴⁾	
		mit Personen ¹⁾ schaden	mit nur Sachschaden			ins- ge- sam t	darunter unter 15 Jahren	ins- ge- sam t	darunter unter 15 Jahren	ins- ge- sam t	darunter unter 15 Jahren
			zu- sam men	Bagatell- unfälle	von 1 000 DM und mehr bei einem der Beteiligten						
Saarbrücken	439	102	337	313	24	2	-	36	6	99	20
Homburg	220	56	164	146	18	2	-	21	4	59	5
Merzig-Wadern	169	58	111	95	16	1	-	28	4	53	9
Ottweiler	269	84	185	166	19	3	-	33	7	84	7
Saarbrücken	446	121	325	295	30	5	1	53	12	110	22
Saarlouis	302	127	175	163	12	12	1	65	13	117	14
St. Ingbert	158	39	119	104	15	2	-	18	3	32	2
St. Wendel	163	48	115	109	6	4	2	31	2	42	4
Saarlund	2 166	635	1 531	1 391	140	31	4	285	51	596	83

¹⁾ Unfälle mit nur Personenschaden sowie Personenschadensfälle in Verbindung mit Sachschaden. - ²⁾ Einschließlich der innerhalb 30 Tagen an Unfallfolgen Gestorbenen. - ³⁾ Stationärer Krankenhausbehandlung zugeführte Verletzte. - ⁴⁾ Sonstige Verletzte.

Strassenverkehrsunfall und Unfallopfer

Monat: Juni 1973

a) nach Tagen

Tag	Strassenverkehrsunfälle mit			Unfallopfer		
	nur Sachschaden 1)	Personenschaden	insgesamt	davon		
				Getötete	Schwerverletzte	Leichtverletzte
1.	6	34	48	1	19	28
2.	11	17	26	1	13	12
3.	6	15	21	1	6	14
4.	2	25	30	2	10	18
5.	7	23	24	1	9	14
6.	3	19	21	1	6	14
7.	2	22	30	-	8	22
8.	2	22	29	1	15	13
9.	3	16	19	-	4	15
10.	1	16	27	-	9	18
11.	8	21	38	-	9	29
12.	4	19	25	-	5	20
13.	8	21	27	1	6	20
14.	1	21	29	-	13	16
15.	4	17	25	1	7	17
16.	4	22	31	-	14	17
17.	4	14	25	2	9	14
18.	7	25	39	3	8	28
19.	3	25	32	2	7	23
20.	4	27	34	1	7	26
21.	9	17	36	-	7	29
22.	5	27	36	2	12	22
23.	7	19	30	3	11	16
24.	6	20	43	2	12	29
25.	5	24	33	1	9	23
26.	5	23	28	2	7	19
27.	1	15	21	-	4	17
28.	4	20	29	-	11	18
29.	4	22	33	-	9	24
30.	4	27	43	3	19	21
31.	-	-	-	-	-	-
Insgesamt	140	635	912	31	285	596

b) nach Stunden

0.00 bis 0.59 Uhr	12	25	45	-	11	34
1.00 bis 1.59 Uhr	10	23	38	2	16	20
2.00 bis 2.59 Uhr	11	19	37	-	15	22
3.00 bis 3.59 Uhr	4	4	6	-	3	3
4.00 bis 4.59 Uhr	5	2	3	-	1	2
5.00 bis 5.59 Uhr	2	14	18	2	10	6
6.00 bis 6.59 Uhr	1	5	6	1	2	3
7.00 bis 7.59 Uhr	4	15	20	1	7	12
8.00 bis 8.59 Uhr	-	16	19	-	5	14
9.00 bis 9.59 Uhr	2	12	17	1	4	12
10.00 bis 10.59 Uhr	4	17	30	1	6	23
11.00 bis 11.59 Uhr	5	30	40	2	11	27
12.00 bis 12.59 Uhr	9	31	41	2	13	26
13.00 bis 13.59 Uhr	4	33	45	-	9	36
14.00 bis 14.59 Uhr	5	43	54	2	18	34
15.00 bis 15.59 Uhr	6	32	44	1	9	34
16.00 bis 16.59 Uhr	3	49	72	-	25	47
17.00 bis 17.59 Uhr	9	60	85	1	27	57
18.00 bis 18.59 Uhr	8	47	56	1	14	41
19.00 bis 19.59 Uhr	4	37	54	2	18	34
20.00 bis 20.59 Uhr	3	29	44	1	10	33
21.00 bis 21.59 Uhr	12	30	43	4	18	21
22.00 bis 22.59 Uhr	6	32	51	5	21	25
23.00 bis 23.59 Uhr	11	30	44	2	12	30
24.00 Stunden	140	635	912	31	285	596

c) nach Städten

Stadt	Strassenverkehrsunfälle						Unfallopfer				
	insgesamt	mit Getöteten	mit Verletzten	mit Personenschaden		mit nur Sachschaden 1)		insgesamt	Getötete	Verletzte	
				innerhalb von Ortschaften	ausserhalb von Ortschaften	innerhalb von Ortschaften	ausserhalb von Ortschaften			Schwerverletzte	Leichtverletzte
Saarbrücken	126	2	100	91	11	22	2	137	2	36	99
Homburg	30	1	24	23	2	4	1	31	1	6	24
Bexbach	8	-	5	5	-	3	-	5	-	-	5
Merzig	10	-	8	7	1	2	-	10	-	1	9
Neunkirchen	30	-	26	19	7	3	1	43	-	15	28
Otweiler	5	1	3	3	1	1	-	5	1	-	4
Völklingen	27	1	21	20	2	4	1	30	1	8	21
Dudweiler	16	-	12	12	-	3	1	17	-	2	15
Sulzbach	18	1	12	10	3	4	1	13	1	4	8
Püttlingen	9	1	8	5	4	-	-	16	1	8	7
Friedrichsthal	9	-	5	4	1	3	1	9	-	3	6
Saarlouis	41	3	37	31	9	1	-	54	4	19	31
Dillingen	13	1	11	10	2	-	1	16	1	5	10
St. Ingbert	21	-	13	10	3	7	1	16	-	3	13
Blieskastel	6	-	4	3	1	1	1	6	-	2	4
St. Wendel	9	-	8	7	1	1	-	11	-	5	6

1) Unfälle mit nur Sachschaden von 1 000 DM und mehr bei einem der Beteiligten.

Unfälle und Verunglückte

1972 und 1973

Monat	Unfälle insgesamt		Darunter Unfälle mit nur Sachschaden		Verunglückte Personen					
					Getötete		Schwerverletzte ¹⁾		Leichtverletzte	
	1972	1973	1972	1973	1972	1973	1972	1973	1972	1973
Januar	1 972	1 993	1 503	1 534	17	20	223	205	459	430
Februar	1 831	2 272	1 353	1 736	30	18	220	259	432	495
März	2 140	2 057	1 563	1 519	32	24	259	221	580	504
April	2 038	2 224	1 505	1 661	24	30	295	257	522	524
Mai	2 233	2 302	1 658	1 634	17	30	282	292	567	637
Juni	2 089	2 166	1 468	1 531	37	31	278	285	607	596
Juli	2 011	1 814	1 404	1 303	30	22	280	274	587	456
August	2 016		1 450		19		300		500	
September	2 118		1 508		35		300		575	
Oktober	2 200		1 607		21		272		538	
November	2 290		1 740		36		224		522	
Dezember	2 336		1 710		43		305		570	
Jan.-Juli	14 314	14 828	10 454	10 218	187	175	1 837	1 793	3 754	3 632

¹⁾ Krankenhausbehandlung.

Entwicklung der Straßenverkehrsunfälle ab 1962

Jahr	Straßenverkehrsunfälle		Beteiligte Verkehrsteilnehmer bei Unfällen mit Personenschaden					Unfallopfer			
	Saarland insgesamt	darunter mit Personenschaden	insgesamt	darunter				insgesamt	davon		
				Kraftträder, Kraftroller	Personenkraftwagen	Lastkraftwagen	Fußgänger		Getötete ¹⁾	Schwerverletzte	Leichtverletzte
1962	15 984	5 736	10 683	1 683	4 946	966	1 713	7 819	279	2 390	5 150
1963	17 204	5 644	10 511	1 332	5 320	842	1 661	7 732	260	2 325	5 147
1964	17 157	5 590	10 432	1 138	5 621	760	1 578	7 759	287	2 535	4 937
1965	17 898	5 413	10 145	745	5 472	743	2 166	7 491	293	2 377	4 821
1966	19 427	5 729	10 774	747	6 465	795	1 679	8 000	281	2 292	5 427
1967	19 687	5 602	10 444	703	6 525	636	1 603	7 903	264	2 454	5 185
1968	20 254	5 753	10 756	631	6 806	683	1 528	8 095	254	2 601	5 240
1969	19 632	5 594	10 528	645	6 782	663	1 482	8 074	263	2 589	5 222
1970	24 250	6 542	12 486	623	8 299	752	1 703	9 507	299	2 785	6 423
1971	23 636	6 419	12 237	542	8 412	693	1 487	9 499	304	3 065	6 130
1972	25 274	6 805	12 925	695	8 913	676	1 521	10 038	341	3 238	6 459
1973											

¹⁾ Einschliesslich der innerhalb 30 Tagen an den Unfallfolgen Gestorbenen.

Unfallfolgen

a) Schadensart

Monat	Unfälle insgesamt	Unfälle mit nur Sachschaden zusammen	Davon		Personenschaden zusammen	Davon Unfälle mit		
			Bagatellunfälle ¹⁾	ab 1 000 DM und mehr bei einem der Beteiligten		Getöteten	Schwer-	Leicht-
Juli 1973	1 814	1 303	1 186	117	511	20	213	278
Juni 1973	2 166	1 531	1 391	140	635	28	228	379
Juli 1972	2 011	1 404	1 269	135	607	29	211	367

¹⁾ Unfälle, bei denen bei jedem der Beteiligten oder an einem anderen Gegenstand der Sachschaden unter 1 000 DM liegt.

b) Verunglückte Personen und Unfallbeteiligte

Art der Verkehrsbeteiligung	Verunglückte Personen insgesamt	davon						Unfallbeteiligte bei Unfällen mit Personenschaden		
		Getötete		Schwerverletzte		Leichtverletzte		innerhalb geschlossener Ortslage	außerhalb	insgesamt
		zusammen	darunter unter 15 Jahren	zusammen	darunter unter 15 Jahren	zusammen	darunter unter 15 Jahren			
Kraftträder, Kraftroller	100	4	-	40	-	56	-	69	17	86
Personenwagen	442	6	-	151	8	285	20	459	159	618
Kraftomnibusse, Obusse	3	-	-	1	-	2	-	9	1	10
Liefer- und Lastkraftwagen (einschl. Sattelschlepper und Zugmaschinen)	29	1	1	7	-	21	2	40	19	59
Sonstige Kraftfahrzeuge	3	-	-	-	-	3	-	2	2	4
Mopeds und sonstige Fahrräder mit Hilfsmotor	42	2	-	13	-	27	1	34	6	40
Fahrräder (ohne Hilfsmotor)	55	1	1	22	13	32	18	50	8	58
Sonstige Fahrzeuge	-	-	-	-	-	-	-	-	-	-
Fußgänger	78	-	-	-	-	-	-	-	-	-
Sonstige Verkehrsteilnehmer	-	-	-	-	-	-	-	-	-	-
Juli 1973	752	22	4	274	37	456	53	733	220	953
Juni 1973	912	31	4	285	51	596	83	924	276	1 200
Juli 1972	897	30	4	280	40	587	72	863	287	1 150

Unfälle mit Personenschaden

Monat: Juli 1973

Straßenklasse	Unfälle			Unfallopfer			
	innerhalb geschlossener Ortslage	außerhalb	insgesamt	Getötete	Schwer- verletzte	Leicht- verletzte	insgesamt
Straßenklasse							
Bundes-Autobahnen	-	13	13	1	4	13	18
Bundesstraßen	92	48	140	5	72	154	231
Landstraßen I. Ordnung	97	38	135	11	86	110	207
Landstraßen II. Ordnung	38	24	62	1	35	53	89
Andere Straßen	146	15	161	4	77	126	207
Alle Straßen zusammen	373	138	511	22	274	456	752

Vorläufige festgestellte unmittelbare Ursachen und Umstände bei Unfällen mit Personenschaden

Art der Ursache	Juli		Art der Ursache	Juli	
	1973	1972		1973	1972
1. Ursachen beim Fahrzeugführer = Summe a) bis k)	562	668	k) Sonstige Ursachen beim Fahrzeugführer	26	29
a) Verkehrstüchtigkeit darunter: Alkoholeinfluß	72 67	91 81	2. Technische Mängel, Wartungsmängel	7	11
b) Vorfahrt, Verkehrsregelung darunter: Nichtbeachten der Vorfahrtregel „rechts vor links“ an Kreuzungen und Einmündungen	80 19	113 16	3. Ursachen beim Fußgänger darunter: Alkoholeinfluß	61 4	8 3
Nichtbeachten der die Vorfahrt regelnden Verkehrs- zeichen (ohne Verkehrsampeln) an Kreuzungen und Einmündungen	53	78	Falsches Verhalten beim Überschreiten der Fahrbahn	50	68
c) Falsches Einordnen	9	19	Nichtbenutzen des Gehweges oder der vorgeschrie- benen Straßenseite	6	1
d) Fehler beim Einbiegen, Ein- oder Ausfahren, Wenden	70	66	Spielen auf oder neben der Fahrbahn	-	7
e) Fehler beim Überholen, Vorbeifahren, Begegnen	91	132	4. Straßenverhältnisse darunter: Glätte oder Schlüpfrigkeit der Fahrbahn	19 18	14 9
f) Zu schnelles Fahren in Kurven und beim Abbiegen unter Berücksichtigung anderer Umstände	148 102 46	145 91 54	Schlechter Zustand der Straßenoberfläche	-	3
g) Falsches Verhalten gegenüber Fußgängern	20	21	5. Witterungseinflüsse	3	13
h) Zu dichtes Auffahren	42	46	6. Hindernisse auf der Fahrbahn darunter: Tier auf der Fahrbahn	5 5	1 1
i) Nichtbefolgen oder -beachten der Zeichengebung oder Beleuchtungsvorschriften	2	5	7. Sonstige Ursachen	5	4
j) Fehler beim Halten oder Parken	3	1	insgesamt (Summe 1. bis 7.)	662	791

Strassenverkehrsunfälle und Unfallopfer nach Kreisen

Kreisfreie Stadt - Landkreis	Straßenverkehrsunfälle					Unfallopfer					
	ins- ge- sam t	davon				Getötete ²⁾		Schwerverletzte ³⁾		Leichtverletzte ⁴⁾	
		mit Personen ¹⁾ schaden	mit nur Sachschaden			ins- gesamt	darunter unter 15 Jahren	ins- gesamt	darunter unter 15 Jahren	ins- gesamt	darunter unter 15 Jahren
			zu- sammen	Bagatell- unfälle	von 1 000DM und mehr bei einem der Beteiligten						
Saarbrücken	344	78	266	250	16	2	-	32	2	69	7
Homburg	163	48	115	103	12	2	-	18	3	58	4
Merzig-Wadern	176	56	120	102	18	4	-	34	2	51	3
Ottweiler	227	60	167	148	19	2	1	32	6	55	4
Saarbrücken	389	106	283	260	23	3	2	55	8	97	13
Saarlouis	252	82	170	160	10	5	-	52	10	61	10
St. Ingbert	128	37	91	83	8	1	-	22	4	28	4
St. Wendel	135	44	91	80	11	3	1	29	2	37	8
Saarland	1 814	511	1 303	1 186	117	22	4	274	37	456	53

1) Unfälle mit nur Personenschaden sowie Personenschadensfälle in Verbindung mit Sachschaden. - 2) Einschließlich der innerhalb 30 Tagen an Unfallfolgen Gestorbenen. - 3) Stationärer Krankenhausbehandlung zugeführte Verletzte. - 4) Sonstige Verletzte.

Strassenverkehrsunfälle und Unfallopfer

Monat: Juli 1973

a) nach Tagen

Tag	Strassenverkehrsunfälle mit		insgesamt	Unfallopfer		
	nur Sachschaden 1)	Personenschaden		davon		
				Getötete	Schwerverletzte	Leichtverletzte
1.	4	17	22	1	7	14
2.	5	15	19	3	5	11
3.	2	18	26	1	7	18
4.	3	19	25	-	13	12
5.	2	26	31	-	15	16
6.	6	19	33	2	14	17
7.	6	22	32	-	12	20
8.	4	12	21	-	9	12
9.	4	17	23	-	7	16
10.	1	12	19	1	5	13
11.	4	21	30	-	8	22
12.	7	16	22	1	8	13
13.	4	17	31	1	5	25
14.	4	16	24	-	13	11
15.	4	15	27	-	10	17
16.	4	22	39	3	13	23
17.	2	16	22	-	13	9
18.	2	15	23	1	7	15
19.	2	17	28	1	5	22
20.	7	24	36	2	10	24
21.	4	16	21	-	7	14
22.	3	17	32	1	10	21
23.	9	13	18	-	9	9
24.	2	9	12	-	8	4
25.	2	11	16	-	8	8
26.	3	16	24	1	6	17
27.	3	11	14	1	7	6
28.	7	12	17	2	6	9
29.	3	16	24	-	14	10
30.	1	12	14	-	7	7
31.	3	22	27	-	6	21
Insgesamt	117	511	752	22	274	456

b) nach Stunden

0.00 bis 0.59 Uhr	8	13	19	1	9	9
1.00 bis 1.59 Uhr	6	19	27	-	16	11
2.00 bis 2.59 Uhr	5	13	18	-	11	7
3.00 bis 3.59 Uhr	4	8	11	-	6	5
4.00 bis 4.59 Uhr	2	9	16	1	4	12
5.00 bis 5.59 Uhr	3	8	9	-	3	6
6.00 bis 6.59 Uhr	6	4	6	-	3	3
7.00 bis 7.59 Uhr	3	7	9	-	1	8
8.00 bis 8.59 Uhr	2	14	20	-	1	19
9.00 bis 9.59 Uhr	2	13	16	-	4	11
10.00 bis 10.59 Uhr	3	23	30	-	9	21
11.00 bis 11.59 Uhr	4	38	52	-	16	36
12.00 bis 12.59 Uhr	6	22	29	2	14	13
13.00 bis 13.59 Uhr	6	26	45	3	15	27
14.00 bis 14.59 Uhr	6	31	36	-	17	19
15.00 bis 15.59 Uhr	10	25	30	3	8	19
16.00 bis 16.59 Uhr	4	32	41	3	11	27
17.00 bis 17.59 Uhr	4	38	56	1	16	39
18.00 bis 18.59 Uhr	5	35	64	1	23	40
19.00 bis 19.59 Uhr	6	41	76	3	27	46
20.00 bis 20.59 Uhr	6	30	52	2	24	26
21.00 bis 21.59 Uhr	5	25	34	-	17	17
22.00 bis 22.59 Uhr	4	16	22	-	9	13
23.00 bis 23.59 Uhr	7	21	34	2	10	22
24.00 Stunden	117	511	752	22	274	456

c) nach Städten

Stadt	Straßenverkehrsunfälle						Unfallopfer				
	insgesamt	mit Getöteten	mit Verletzten	mit Personenschaden		mit nur Sachschaden 1)		insgesamt	Getötete	Verletzte	
				innerhalb von Ortschaften	ausserhalb von Ortschaften	innerhalb von Ortschaften	ausserhalb von Ortschaften			Schwerverletzte	Leichtverletzte
Saarbrücken	94	2	76	75	3	16	-	103	2	32	69
Homburg	22	2	14	14	2	5	1	22	2	3	17
Dexbach	6	-	5	3	2	1	-	8	-	3	5
Marzig	14	1	10	9	2	2	1	17	2	8	7
Neunkirchen	23	-	16	12	4	7	-	22	-	10	12
Ottweiler	5	-	5	4	1	-	-	8	-	1	7
Völklingen	19	-	17	13	4	1	1	22	-	10	12
Dudweiler	11	-	10	8	2	1	-	19	-	4	15
Sulzbach	11	1	7	6	2	2	1	9	1	2	6
Püttlingen	6	-	5	5	-	1	-	5	-	2	3
Friedrichsthal	8	-	6	4	2	2	-	9	-	6	3
Saarlouis	21	-	19	17	2	2	-	21	-	7	14
Dillingen	8	-	8	5	3	-	-	8	-	5	3
St. Ingbert	20	-	14	12	2	5	1	18	-	5	13
Blieskastel	4	-	3	2	1	1	-	6	-	1	5
St. Wendel	2	-	2	1	1	-	-	4	-	3	1

1) Unfälle mit nur Sachschaden von 1 000 DM und mehr bei einem der Beteiligten.